

YUM-12B-M0810R	102374400598	13	01	1
----------------	--------------	----	----	---

機器名	機器コード
YUM-12B-M0810L	102374400599
YUM-12B-M0610R	102374400600
YUM-12B-M0610L	102374400601
YUM-12B-M0807R	102374400602
YUM-12B-M0807L	102374400603
YUM-12B-M0609R	102374400604
YUM-12B-M0609L	102374400605
YUM-12B-M0510R	102374400606
YUM-12B-M0510L	102374400607
YUM-12B-M0608R	102374400608
YUM-12B-M0608L	102374400609
YUM-12B-M0410R	102374400610
YUM-12B-M0410L	102374400611
YUM-12B-M0508R	102374400612
YUM-12B-M0508L	102374400613
YUM-12B-M0606R	102374400614
YUM-12B-M0606L	102374400615
YUM-12B-M0603R	102374400616
YUM-12B-M0603L	102374400617
YUM-12B-M0802R	102374400618
YUM-12B-M0802L	102374400619
YUM-12B-M0702R	102374400620
YUM-12B-M0702L	102374400621
YUM-12B-M0602R	102374400622
YUM-12B-M0602L	102374400623
YUM-12B-M0701L	102374400624
YUM-12B-M0303R	102374400625
YUM-12B-M0303L	102374400626
YUM-12B-M0401L	102374400627
YUM-12B-M0710R	102374400662
YUM-12B-M0710L	102374400663
YUM-12A-M0810R	102374400664
YUM-12A-M0810L	102374400665
YUM-12A-M0610R	102374400666
YUM-12A-M0610L	102374400667
YUM-12A-M0807R	102374400668
YUM-12A-M0807L	102374400669
YUM-12A-M0609R	102374400670
YUM-12A-M0609L	102374400671
YUM-12A-M0510R	102374400672
YUM-12A-M0510L	102374400673
YUM-12A-M0608R	102374400674
YUM-12A-M0608L	102374400675
YUM-12A-M0410R	102374400676
YUM-12A-M0410L	102374400677

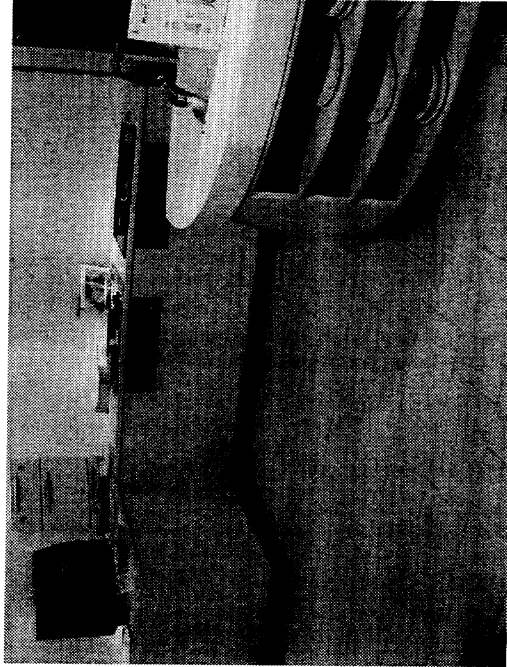
機器名	機器コード
YUM-12A-M0508R	102374400678
YUM-12A-M0508L	102374400679
YUM-12A-M0606R	102374400680
YUM-12A-M0606L	102374400681
YUM-12A-M0603R	102374400682
YUM-12A-M0603L	102374400683
YUM-12A-M0802R	102374400684
YUM-12A-M0802L	102374400685
YUM-12A-M0702R	102374400686
YUM-12A-M0702L	102374400687
YUM-12A-M0602R	102374400688
YUM-12A-M0602L	102374400689
YUM-12A-M0701L	102374400690
YUM-12A-M0303R	102374400691
YUM-12A-M0303L	102374400692
YUM-12A-M0401L	102374400693
YUM-12A-M0710R	102374400700
YUM-12A-M0710L	102374400701

取扱説明書

ガス温水式床暖房「はやわざUMタイプ」

このたびはガス温水床暖房システム
はやわざをお買い上げいただきまして
ありがとうございます

- ご使用になる前に、この取扱説明書をお読みいただき正しくご使用ください。
- 床暖房コンローラのご使用方法については、別冊のシステムコントローラの取り扱い説明書をお読みいただき正しくご使用ください。



TOKYO GAS

TOKYO GAS 全地域共通お問い合わせ先

0570-002211

※弊社、お客様センターへ転送されます。

●携帯電話・PHSのお客さまは、下記へお問い合わせください。

事業所	所在地	サービスエリア(都道府県)	お問い合わせ先
南部支店	〒02-0001 秋田県秋田市2-5-19 〒03-0003 自衛隊区自衛3-1-3	千代田、中央、大田、谷川、港	03 (6722) 0111
中央支店	〒03-0003 自衛隊区自衛3-1-3	渋谷、目黒、新宿、中野	03 (6722) 3111
東部支店	〒03-0003 江東区深江2-4-1	江東、豊田、台東、文京、荒川	03 (3842) 0111
千葉支店	〒281-0001 千葉市中央区曙町1-6-8 〒281-0002 千葉市美浜区曙町1-6-8	葛飾、足立、江戸川、草加、八潮、三郷 千葉、四街道、八街、印旛、八千代、佐倉、白井、印旛、本郷 木更津、香取、袖ヶ浦、富津	03 (5603) 0361 043 (242) 6121 0438 (23) 1245
西部支店	〒167-0033 杉並区清水1-26-8	世田谷、豊田、柏江	03 (3426) 1111
多摩支店	〒190-0012 立川市曙町3-6-13	杉並	03 (3396) 1111
北部支店	〒173-0089 練馬区朝2-18-15	武蔵野、三鷹	0422 (54) 0111
埼玉支店	〒338-0021 さいたま市浦和7-1-1	東久留米、西東京、清瀬	0424 (63) 0111
神奈川支店	〒21-8620 横浜市中区羽衣町1-2-1	立川、喜望山、小平、豊立、多摩、瑞穂、日野、国分寺 小栗井、所沢、東大和、所沢	042 (524) 2111
川崎支店	〒210-0023 川崎市川崎区小川町6-1	八王子	0426 (45) 0511
神奈川西支店	〒251-0032 横浜市中区川崎町92	横浜、横浜、北、坂橋、朝霞、和光、新横浜	048 (651) 1131
日立支社	〒317-0019 日立市豊町1-22-2	さいたま、川口、戸田、越谷、岩槻、南、上尾	045 (948) 1100
常総支社	〒301-0004 常総市常総市山王山2517	横浜、横浜、三浦	0468 (23) 1570
甲府支社	〒400-0024 甲府市北口3-1-12	川崎	044 (245) 2211
群馬支社	〒371-0005 高崎市豊町134-6	茨子、御倉、栗山、藤沢	0466 (26) 0111
前橋営業所	〒371-0005 前橋市豊町3-3-4	明田、大和、相模原、原田、海老名、相模、津山	042 (742) 6721
熊谷支社	〒366-0032 熊谷市豊田3-71	茅ヶ崎、幸川、平塚、大磯、中井	0463 (22) 2616
宇都宮支社	〒380-0813 宇都宮市東豊4-2-16	日立	0294 (22) 4131
長野支社	〒380-0813 長野市豊真1017	竜ヶ崎、牛久、利根、藤代、真峰	0297 (62) 8111

●FAXでのお問い合わせは、下記までお願いいたします。
03 (3344) 9360 (月～土曜日 9:00～19:00) 03 (3344) 9355 (土日以外の時間)
※ご使用に際しての諸語に関するお問い合わせは、上記のお問い合わせ先、または販売店にお願いします。

販売店名

製造者

●所在地、電話番号などは変更がある場合がありますので、その際はご告知願います(平成14年7月現在)

使用上のご注意

- ご使用になっている地域やお部屋の構造・向き・窓の大きさ、ベッドなど家具の配置、また、お天気などの条件により、床暖房だけではお部屋が暖まりにくいことがあります。そのような場合は、エアコンなど他の暖房機器と合わせてご使用ください。特に高なお出かけなどでお部屋を早く暖める必要があるときには、エアコンなど他の暖房機器と併用されることをおすすめします。
- 床暖房は、温風暖房と比べると立ち上がりには多少時間がかかります。タイマー運転を上手に活用すれば、お望みの時刻に室内を暖めておくことができます。

より快適に空間利用がたくため

なお、タイマーのセット方法など床暖房コントロールラーターのご使用方法については、別冊のシステムコントローラーの「取扱説明書」をよくお読みください。

床暖房をいつでも、快適にご利用いただくために、この「使用上のご注意」をよくお読みになり、正しくお使いください。
取扱いを誤った場合、使用者などが怪にまたは負傷を負う可能性が想定される内容については「警告」として、また、取扱いを誤った場合、使用者などが負傷を負う可能性が想定される内容、および物的損害のみの発生が想定される内容については「注意」としてまとめてあります。

使用上のご注意

- 床暖房の上に長時間置いたり、寝そべっていると、低温やけどを起こすおそれがあります。特に次のような方が使用の場合は、周囲の方の心配りが必要です。

- ◆ 乳幼児、寝たきりのお年寄り、ご高齢者など、自分の意志で体を動かさない方



- ◆ 皮膚の弱い方



- ◆ 皮膚感覚の弱い方



- ◆ 疲労の激しいとき



- ◆ お酒や睡眠薬を飲まれた方

* 低温やけどとは

一般にやけどといえば、火、熱湯、油などの高温のものが皮膚に触れて起こるものですが、比較的低い温度(40~60℃)のものでも、長時間皮膚の同じ場所に触れていると(体幹や個人差によっても異なります)低温やけどを起こす場合があります。一般のやけどは皮膚の表面のみですが、低温やけどは皮膚の深部にまでおよび、赤い斑点や水ぶくれができるのが特徴です。

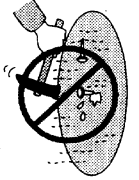
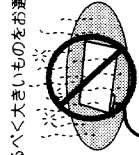
- スプレー缶等を床暖房の上に置かないで下さい。爆発や火災のおそれがあります。



警告

注意

- 床暖房の放熱を妨げるカーベット類を上に敷かないでください。
部屋が暖まりにくくなったり、フローリング材を損傷するおそれがあります。
特に木質フローリングとホットカーベットの併用は絶対に止めて下さい。
(ベット、ソファなど)の家具は、床面との間の空間がなるべく大きいものをお選びください。
- 壁の一部や、床暖房をしているフローリングの下には、暖房を行うための温水配管があります。くぎなどを打ちますと、配管を断つおそれがありますので、おやめください。
(配管に損傷が生じた場合には漏水を起こしますが、約2ℓ強の漏水で自動停止するようになっています)



使用上のご注意

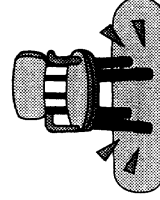
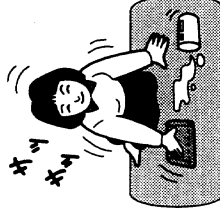
床暖房器具の長期ご使用によるお気をさへ

床暖房を長期（24時間・30日連続）ご使用になりますと、マイコンメーターが「ガスもれの疑いがある」と誤認し、マイコンメーターに警報表示がでます。1か月のうち、お啓さまのご都合のよいときに、1時間以上ガスをご使用にならないうようにしていただくと、マイコンメーターが自動的にガス設備のガスもれ検査を行い、警報は表示されなくなります。

なお、ご不明な点がございましたら最寄りの東京ガスにご連絡ください。

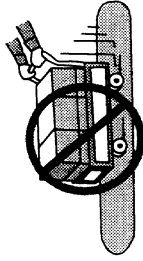
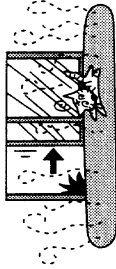
お願い

- 床暖房の上で洗濯物を乾かしたり、床に濡れたものを置いたりしないで下さい。床仕上げ材が傷む原因になります。
- 濡らした時、汚した時はすぐに拭き取って下さい。そのまま放置するとシミになります。
- 直射日光があたる場所では、日焼けによる変色、表面劣化が生じるおそれがあります。
- 日常のお手入れは、原則として乾拭きとしてください。汚れがひどいときは、固くしぼった雑巾を便してください。水分を多く含んだ雑巾、モップでのお手入れは避けてください。
- フックスは市販の水性ポリマーワックスを使用して下さい。（リンレイ・オールワックスなど）
- 仕上げ材のへこみや傷を防止するために、椅子の足など、家具が床と接する部分にはゴムキャップやフェルトなどを付けてください。また、ピアノなど重物の脚部には必ず板などを敷き、重量を分散させてください。キャスターの使用や、土足で歩くことは避けてください。
- 部屋の壁紙など、通水マットが敷かれていない部分は床が腫れまみれせん。また、通水マットの構造上、通水マットが敷かれている部分でも、若干の湿度ムラがあります。
- フローリングは、製品の特長上、多少すき間が生じることがあります。



使用上のご注意

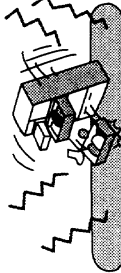
- 使い始めに、接着剤の溶剤などが蒸発して臭いがしたり、気分が悪くなったりする場合があります。時々、部屋を換気するようにしてください。



- 床暖房を設置してある部屋で重い家具の角を引くすると、フローリングなど仕上げ材を傷つける場合があります。やむを得ず引きする場合には、ベニヤ板などを敷いて床面を保護するようにしてください。



- 床暖房の上に家具を設置する場合には、地震などで倒れるおそれがありますので、適切な転倒防止処置を行ってください。



- 床暖房部分（通水マットが敷設されている部分）に家具などを置くと、放熱を妨げると同時に、家具などに反りやひびきが生ずるおそれがあります。また、ピアノは調律が狂うおそれがあります。



△ 注意

こんなときは故障ではありません

故障かな?と思っても、よく調べてみると故障ではない場合があります。修理依頼される前に、もう一度次の点をお調べください。

現象	点検項目
まったく暖まらない	<ul style="list-style-type: none"> ● 熟湯槽のガス栓、暖房元バルブが全開になっていませんか。また、電源プラグがコンセントに差し込まれていませんか。(コンセント接続方式でない場合、熟湯槽用のプレーカーが「入」になっていませんか) ● 床暖コントローラの運転スイッチが「入」になっていませんか。 ● 床暖コントローラの運転モードがタイマー運転になっていませんか。
あまり暖かくなかない	<ul style="list-style-type: none"> ● 床暖コントローラの温度設定が低くなっていませんか。 ● エアコンなど、他の暖房機器を併用して室温が高くなっていないか。 ● ピアノなど重いものが直接置かれていて、湯水の循環が妨げられていませんか。 ● 仕上げ材の上に、放熱を妨げるカーペットなどが敷かれていませんか。

現象	原因と対策
スイッチを入れてもすぐに暖まらない	床暖房は、エアコンなど通風による対流方式の暖房と異なり、「ふく射(放射)」熱を主にした暖房方式のため、お部屋が暖まるまでに多少時間がかかります。
スイッチを入れたり、切ったりした後に、床からビチビチという音がする	フローリング材などの仕上げ材は、その材料の特性上、熱により多少のび縮みます。そのときに出る音で、故障ではありません。
部屋により暖まり方や踏み感がちがう	お部屋によって仕上げ材が異なる場合(フローリング、カーペット等)、素材の特性および仕上げ材の構造上、暖まり方や踏み感が異なりますが、故障ではありません。

こんなときは、すぐ東京ガスへ

以上のことをお調べのうえ、なお異常があるときは、お買い求めの販売店、または最寄りの東京ガスへご連絡ください。また、以下のような場合もお早めにご連絡ください。

- 仕上げ材の上に水がしみ出てきた場合。
- 部屋の壁や床にくさなどを打つ必要性が生じた場合。